

Revitalizace zeleně v Mikroregionu Nechanicko II.

Obec Sovětice

Technická zpráva


Seznam příloh:

1. Technická zpráva

2.1. Situace Nová cesta na Horní Černůtky 1:500

2.2. Situace Prostor podél silnice 1:500

3. Rozpočet

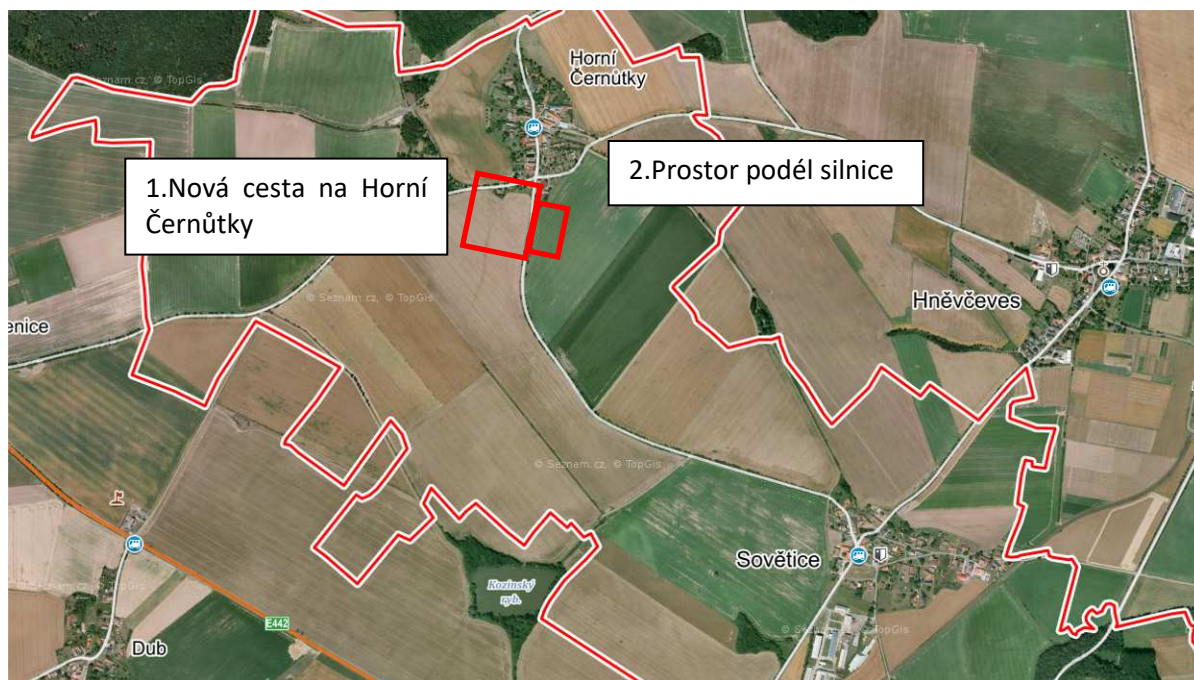
HLAVNÍ PROJEKTANT	ZODP. PROJEKTANT	VYPRACOVAL	<div></div> <div>ZAHRADY PRO RADOST s.r.o. Blešno 12, 503 46, IČ:28816498 Tel.: 604/547141 e-mail: info@zahrady-hladikova.cz www.zahrady-hladikova.cz</div>	
ING. LENKA HLADÍKOVÁ	ING. LENKA HLADÍKOVÁ	ING. EDITA MEJSTŘÍKOVÁ ING. LENKA HLADÍKOVÁ		
KRAJ: Královéhradecký			SOUBOR 1.Technická zpráva.pdf	
INVESTOR: Mikroregion Nechanicko, svazek obcí, Mokrovousy 18, 503 15 Nechanice				
AKCE: Revitalizace zeleně v Mikroregionu Nechanicko II.			DRUH PD	
			DATUM	duben 2019
			FORMÁT	A4
			MĚŘÍTKO	SOUPRAVA
ODDÍL: Obec Sovětice			ČÍS. PŘÍLOHY	1.
OBSAH: 1. Technická zpráva				

1	Úvod.....	2
1.1	Zhodnocení stávajícího stavu území.....	2
1.2	Popis stavu jednotlivých lokalit	2
1.2.1	Nová cesta na Horní Černůtky.....	2
1.2.2	Prostor podél silnice.....	4
1.3	Naplnění cílů podpory, vliv stavby na biodiverzitu území, posouzení možných negativních vlivů	5
2	Podklady	6
2.1	Mapové podklady	6
2.2	Inženýrské sítě	6
3	Návrh	6
3.1	Lokalita Nová cesta Na Horní Černůtky	6
3.2	Lokalita Prostor podél silnice.....	6
4	Dendrologický průzkum.....	7
5	Výsadby.....	7
5.1	Výsadby vzrostlých stromů.....	7
5.2	Výsadby keřových skupin a linií	8
5.3	Trávník	9
6	Oplocenky	9
7	Seznam použitých dřevin.....	10
7.1	Lokalita Nová cesta na Horní Černůtky	10
7.2	Lokalita Prostor podél silnice.....	10
8	Technologické postupy a výkaz výměr	10
8.1	Příprava stanoviště	10
8.2	Založení lučního trávníku.....	11
8.3	Výsadba vzrostlých stromů.....	11
8.4	Výsadba keřových skupin a linií.....	11
8.5	Zhotovení oplocenky	12
9	Technologie standardní údržby výsadeb po dobu udržitelnosti projektu	12
9.1	Péče o luční trávník.....	12
9.2	Péče o vzrostlé stromy.....	12
9.3	Péče o plošné výsadby keřů.....	13
10	Harmonogram prací	13
11	Fotodokumentace	13
11.1	Lokalita Nová cesta na Horní Černůtky	13
11.2	Lokalita Prostor podél silnice.....	14

1 ÚVOD

1.1 ZHODNOCENÍ STÁVAJÍCÍHO STAVU ÚZEMÍ

Předmětem řešení tohoto projektu je návrh výsadeb zeleně v extravilánu obce Sověřice. Sověřice se nacházejí severozápadním směrem od Hradce Králové.



Ortofoto obce s vyznačením lokalit

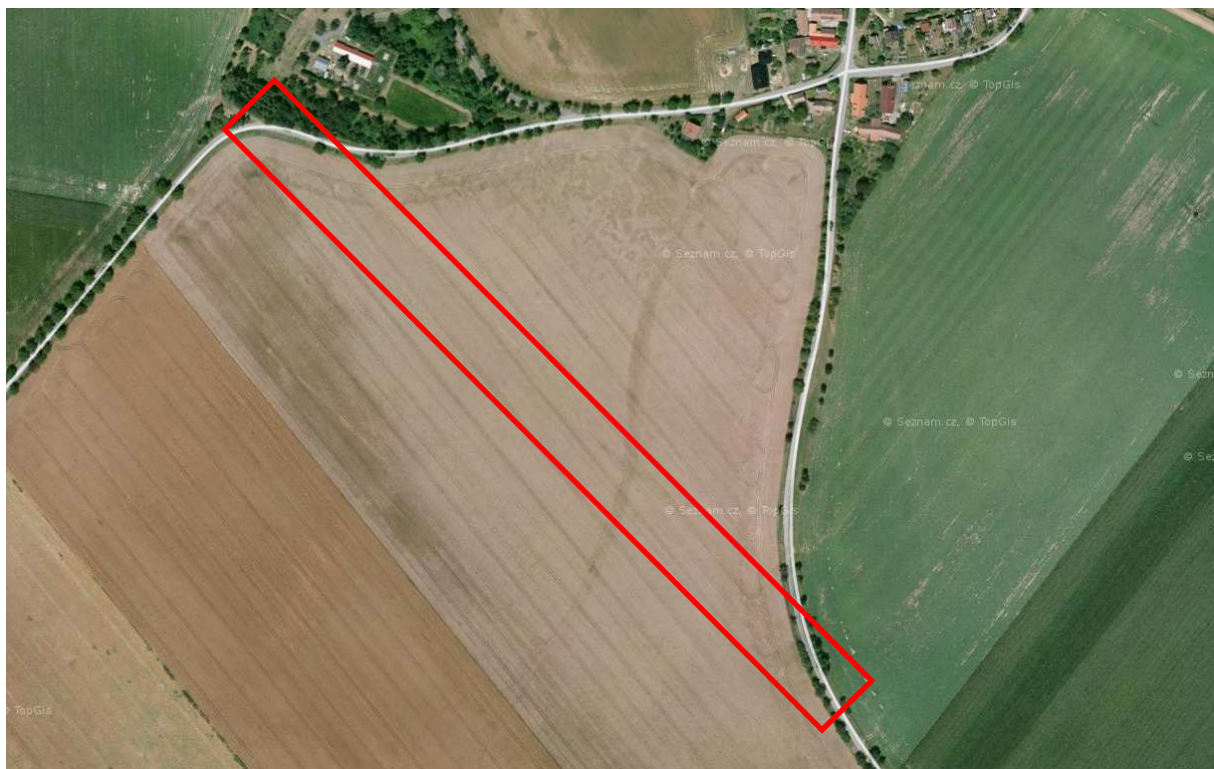
1.2 POPIS STAVU JEDNOTLIVÝCH LOKALIT

1.2.1 NOVÁ CESTA NA HORNÍ ČERNŮTKY

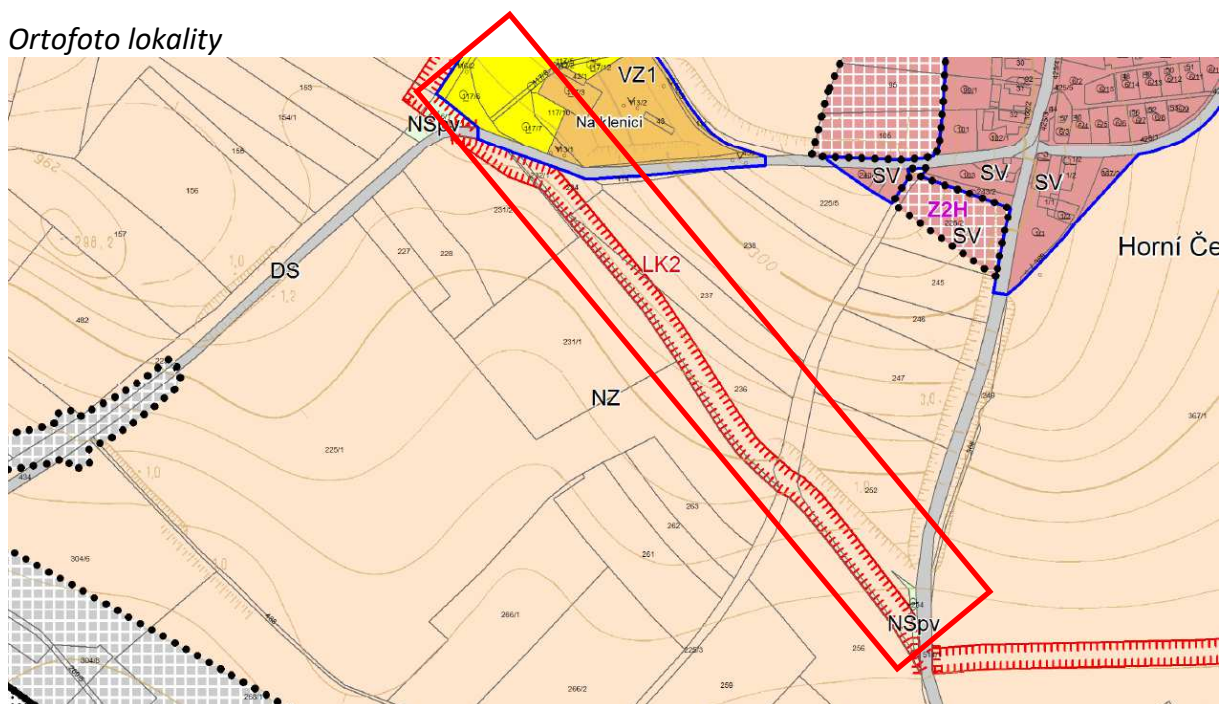
Jedná se o řešenou plochu, která se v současné době nachází na oraném poli. Jedná se o původní historickou cestu, která v minulosti byla zrušena. Cesta začíná v mírné zatáčce na asfaltové komunikaci vedoucí ze Sověřic do Horních Černůtek a pokračuje přes orané pole severozápadním směrem, až na další asfaltovou komunikaci vedoucí z Horních Černůtek na Klenici.

V současné době se zde nenacházejí žádné stávající dřeviny, pouze orané pole.

Lokalita je v územním plánu vedena jako plocha zemědělská, dle ÚSES je vedena jako lokální biokoridor.



Ortofoto lokality



Výřez z územního plánu obce

Řešená katastrální území

P.č.	Typ parcely	Výměra [m2]	Katastrální území	Druh pozemku	Vlastnické právo
225/3	KN	7426	Horní Černůtky	Orná půda	OBEC SOVĚTICE, č. p. 25, 50315 Sovětice

1.2.2 PROSTOR PODÉL SILNICE

Jedná se o širší travnatý prostor, nacházející se podél východní strany silnice, vedoucí z obce Sovětice na Horní Černůtky. Řešená plocha začíná na jižní straně stávajícím mostkem a pokračuje severním směrem až do místa, kde ji přetíná cesta spojující silnici a okolní pole.

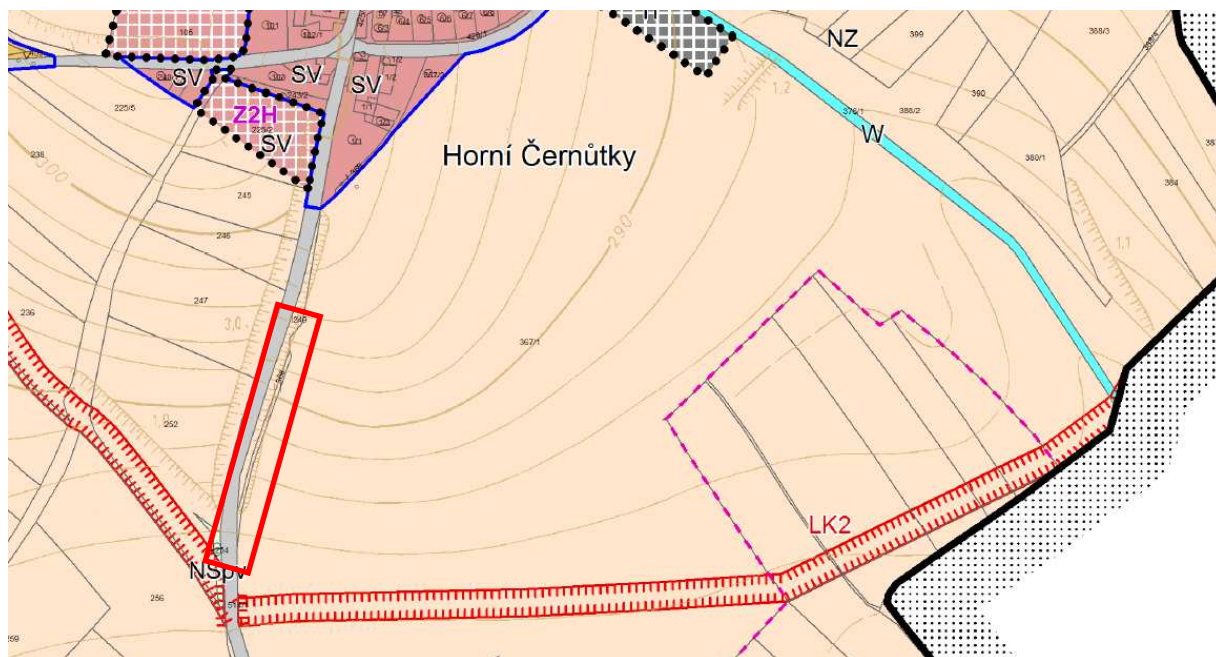
Řešený prostor je rovinatý a podél své východní strany je v celé své délce tvořený svahem. Celá šířka plochy je cca 10-13m a z toho svah je široký cca 1-5m.

Na horní hraně svahu se nachází několik soliterně rostoucích dřevin a ve svahu skupiny dřevin. Ty budou ponechány na místě.

Lokalita je v územním plánu vedena jako plocha zemědělská a částečně jako plocha silniční.



Ortofoto snímek



Výřez z územního plánu

Řešená katastrální území

P.č.	Typ parcely	Výměra [m2]	Katastrální území	Druh pozemku	Vlastnické právo
249	KN	1166	Horní Černůtky	Trvalý travní porost	OBEC SOVĚTICE, č. p. 25, 50315 Sovětice
367/1	KN	199690	Horní Černůtky	Orná půda	Hypius Miloň, Horní Černůtky 30, 50315 Sovětice
368	KM	363	Horní Černůtky	Trvalý travní porost	Hypius Miloň, Horní Černůtky 30, 50315 Sovětice

1.3 NAPLNĚNÍ CÍLŮ PODPORY, VLIV STAVBY NA BIODIVERZITU ÚZEMÍ, POSOUZENÍ MOŽNÝCH NEGATIVNÍCH VLIVŮ

Cílem projektu je vytvoření nových prvků v převážně zemědělské krajině, které budou lemovat stávající či nové komunikace, prашné cesty a pěšiny. Jsou tedy založené liniové prvky, které dotváří ráz krajiny.

Nová výsadba výrazně přispěje ke zvýšení biodiverzity v okolí. Vytvoření různorodé, druhově pestré vegetace přispěje k posílení přirozených funkcí krajiny a bude mít velice kladný vliv na rozšíření přirozených stanovišť pro organismy a živočichy, poskytne jim možný úkryt, potravu a podpoří se migrace živočichů. Celkově se zlepší i ekologické podmínky lokality, kdy ozelenění má kladný vliv na snížení eroze v místě, snižuje nápor větru v otevřené krajině a celkově se zvýší biodiverzita v okolí.

Dojde k obnově původních přirozených společenstev, které se zde dříve nacházely. Všechny výsadby jsou záměrně navrhovány z domácích, místně přirozených dřevin, což zajistí nejen jejich lepší růst, ale také výraznou ekologickou funkci ve vazbě na okolní ekosystémy.

Žádné z navrhovaných opatření nebude mít negativní vliv na přírodu a krajinu a to ani dočasný.

2 PODKLADY

2.1 MAPOVÉ PODKLADY

V rámci řešení sadových úprav jednotlivých dílčích ploch byl použit mapový podklad, získaný od zástupců obce. Další podklady byly získány z internetového portálu www.nahlizenidokn.cuzk.cz.

2.2 INŽENÝRSKÉ SÍTĚ

V rámci řešení sadových úprav je nutné mít zakreslené inženýrské sítě.

Byly obeslány firmy, jejichž inženýrské sítě prochází řešeným územím. Jedná se o firmy: ČEZ Distribuce a.s. (elektřina), Telefonica O2 (telekomunikace), RWE (plyn). Vedení vodovodu a kanalizace bylo přebráno z územního plánu.

Zakreslení inženýrských sítí je pouze orientační, proto je nutné si nechat před započítáním prací tyto sítě v terénu přesně vytyčit!!!

3 NÁVRH

Návrh sadových úprav řešeného území byl zpracován během dubna 2019. Návrh vychází z předaných podkladů a z požadavků obce. Návrh byl projednán s vedením obce.

3.1 LOKALITA NOVÁ CESTA NA HORNÍ ČERNŮTKY

Jedná se o lokalitu v severozápadní části katastru obce Sověstice, jižně od obce Horní Černůtky. V současné době se zde nachází pouze oraný lán pole. Pro správné vedení nové travnaté pěšiny je nutné její geodetické vytyčení dle parcelních hranic. Nová travnatá pěšina začíná v zatáčce u asfaltové silnice vedoucí ze Sovětic na Horní Černůtky. Odtud pěšina pokračuje severozápadním směrem na obec a končí u další asfaltové komunikace vedoucí z obce Horní Černůtky na Klenice.

Ve vzdálenosti cca 1m od západní parcelní hranice proběhne výsadba jednořadého stromořadí, tvořeného lípami /*Tilia platyphyllos*/. Lípy jsou sázené ve výsadbovém sponu po 12m.

Nová pěšina bude umístěna východně od stromořadí a má šíři 1m. Bude zatravněna. Zatravněno bude i prostranství pod novými stromy, v šířce 2m.

3.2 LOKALITA PROSTOR PODÉL SILNICE

Jedná se o lokalitu v severozápadní části katastru obce Sověstice, jižně od obce Horní Černůtky. Řešený prostor se nachází podél východní strany asfaltové komunikace. Jedná se o širší travnatý pruh mezi cestou a polem. Lokalita začíná u mostku a končí u pěšiny, která kříží travnatý pruh. Stávající dřeviny budou ponechány v místě bez zásahu. Charakter okolní krajiny a stávajících dřevin je přírodní, proto jsou zde navrženy menší skupinky stromů tvořených javorem klenem /*Acer pseudoplatanus*/, hlohem /*Crataegus monogyna*/ a habrem /*Carpinus betulus*/. Výsadby skupinek jsou situovány přibližně do linie stávajících stromů, tedy na svah. Tyto skupiny jsou doplněny keřovými liniemi, které jsou vysazeny do

pruhů o délce 10m nebo 20m a šířce 1m. Keře jsou tvořeny přírodními druhy a to šípem /*Rosa canina*/, brslenem /*Euonymus europaeus*/ a trnkou /*Prunus spinosa*/.

4 DENDROLOGICKÝ PRŮZKUM

Na celém řešeném území nebyl proveden detailní dendrologický průzkum, protože nikde nejsou navrhována žádná pěšební opatření.

Lokalita Nová cesta na Horní Černůtky

V této lokalitě se nenachází žádná stávající zeleň. Vyskytuje se zde pouze orané pole.

Lokalita Prostor podél silnice

V této lokalitě se nachází několik stávajících dřevin. V jižní části, na svahu se nachází skupina mladých javorů a bříz, které jsou v dobrém zdravotním stavu. Dále se ve svahu nachází skupinka keřů tvořená bezem, šípem a přestárlým hlohem. Dále se na vrcholu svahu podél pole nachází několik soliterně rostoucích mladých javorů klenů, které jsou v dobrém zdravotním stavu. Všechny dřeviny budou ponechány v místě bez zásahu.

5 VÝSADBY

Výsadba dřevin a veškeré sadovnické práce budou provedeny podle normy ČSN 83 9021 Technologie vegetačních úprav v krajině – Rostliny a jejich výsadba, ČSN 83 9011 Technologie vegetačních úprav v krajině – Práce s půdou, ČSN 83 9061 Technologie vegetačních úprav v krajině – Ochrana stromů, porostů a vegetačních ploch při stavebních pracích, ČSN 83 9051 – Technologie vegetačních úprav v krajině – Rozvojová a udržovací péče o vegetační plochy a ČSN 83 9031 – Technologie vegetačních úprav v krajině – Travníky a jejich zakládání. Výsadby odpovídají oborovým standardům SPPK A02 001:2013 – Výsadba stromů.

Veškerý rostlinný materiál bude v 1. jakosti uvedený v normě ČSN 46 4902 – Výpěstky okrasných rostlin a v příslušných oborových normách.

5.1 VÝSADBY VZROSTLÝCH STROMŮ

Stromy budou sázeny ve velikosti uvedený v seznamu či v rozpočtu. Obvod kmene se měří ve výšce 1m nad zemí. Budou použity balové sazenice.

Stromy budou vysazeny jamkovou výsadbou bez výměny půdy. Velikost výsadbové jámy je minimálně 1,5 násobek průměru balu, hloubka nesmí přesáhnout výšku balu. Dno výsadbové jámy nesmí být ztuhlé. V místech s vyšší hladinou spodní vody či na nepropustných stanovištích je nutné zkontrolovat odtokové poměry v jámě a vodu případně oddrenážovat. Úprava kořenového systému se u stromů dodávaných s balem neprovádí. Drátěné pletivo (černý drát, nikoli pozinkované) a juta se neodstraňují.

Stromy dodávané v kontejneru nebo airpotu lze sázet v průběhu celého roku, pokud není půda zamrzlá. Prostokořenné stromy a stromy s balem vysazujeme v období vegetačního klidu. Nesmí se vysazovat za mrazu a do zamrzlé půdy. Stromy s balem lze vysazovat i v období vegetace, pokud byly odpovídajícím způsobem připravené.

Listnaté stromy budou kotveny trojbodovým kotvením s horní hrazdičkou. Kotvení bude instalováno již do otevřené výsadbové jámy, aby později nedošlo k poškození kořenů. Kůly musí být oloupané, s minimální životností 2 roky, průměru 6cm, délky 2,5m. Kmeny stromů budou chráněny jutovou omotávkou ve dvou vrstvách. Okolo kůlů, spojených hrazdičkou, bude ovinuto pozinkované pletivo výšky 1,8m. To bude sloužit jako ochrana proti okusu. Úvazky nesmí poškozovat kůru ani bránit v tloušťnutí kmene a budou zajištěny proti sklouznutí.

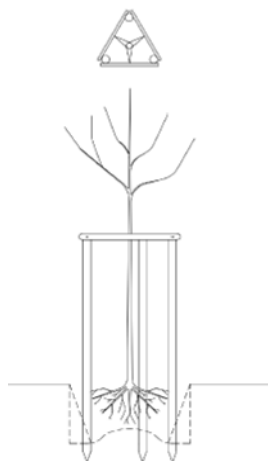
Výsadbová jáma bude před výsadbou dřeviny přihnojena tabletovým hnojivem s dlouhodobým účinkem v množství 4x10g na jeden strom. K vylepšení hospodaření s dešťovou vodou bude do výsadbové jámy přidán hydrogel, který zadržuje a postupně uvolňuje vodu. Ke každému stromu bude přidáno 0,3kg hydrogelu, který bude rozprostřen v celé výsadbové jámě a zásypovém materiálu. Po výsadbě dřevin bude vytvořena výsadbová mísa, která bude mulčována drcenou štěpkou v tloušťce 8cm.

Po výsadbě bude na dřevinách proveden výchovný povýsadbový řez. Množství dřevní hmoty bude sníženo o cca 1/3 a to tak, že bude z koruny odstraněno cca 1/3 výhonů, tedy nikoliv, že by každý výhon byl o 1/3 zkracován. Přednostně budou odstraněny výhony dovnitř koruny, poškozené, zlomené, křížící se. Odstraňování výhonů musí respektovat typický tvar koruny a musí ponechávat korunu symetrickou. Terminál nebude zkracován.

Závlahová sonda z flexibilní hadice nebude u stromů vytvářena.

V rámci výsadby bude strom zalit minimálně dvakrát v dávce 100l/ks.

V rámci následné péče, která je kalkulována na další vegetační období, budou stromy zality 6x ročně v dávce 50l/ks, bude každoročně odplevelena výsadbová jáma, zkontrolováno kotvení a omotání kmene, případně opraveno, dále bude zkontrolována ochrana proti okusu, případně opravena, budou odstraněny poškozené části, proveden případný výchovný řez a v podzimním období budou spodní větve natřeny prostředkem proti okusu, např.: Aversol.



5.2 VÝSADBY KEŘOVÝCH SKUPIN A LINIÍ

Před výsadbou keřových skupin a linií dojde k pečlivé přípravě stanoviště. V místě budoucí výsadby bude stávající trávník nebo jiný porost odstraněn chemicky totálním herbicidem jednou celoplošně.

Keřové výsadby budou sázeny jamkovou výsadbou bez výměny země u listnatých keřů. Budou použity kontejnerované sazenice velikosti dle výkazu výměr.

Keře se vysází do jamek o objemu rovnajícímu se jeden a půl násobek velikosti kontejneru. Po vyjmutí z kontejneru se kořenový bal uloží do středu výsadbové jámy a bal se zasype zemínou, která se pečlivě uhtutí. Po zhtutnění zeminy se jáma prolíje dostatečným množstvím vody (v případě sednutí povrchu se doplní zemina). Keřové výsadby budou pohnojeny vhodným NPK hnojivem v množství 50g/m². Hnojivo bude zapraveno do země. Celá plocha bude po výsadbě zamulčována štěpkou v tl. 8cm.

Keřové výsadby budou ohraničeny oplocenkou zamezující okus zvěří.

Po výsadbě budou keřové porosty zalaty vodou a to v dávce 40l/m². Tato zálivka bude opakována 2x.

V rámci následné péče, která je kalkulována na další vegetační období, budou keře zalaty 4x ročně v dávce 20l/m², 1x ročně vyplety a odstraněny poškozené nadzemní části.

5.3 TRÁVNÍK

Trávník bude nově zakládán pouze v lokalitě Nová cesta na Horní Černůtky, celoplošně. Bude zatravněn pás široký 3m. V současnosti je zde orané pole.

Před výsevem trávníku dojde k pečlivé přípravě stanoviště. Plocha bude chemicky odplevelena totálním herbicidem. Odplevelení bude provedeno jedenkrát. Dále bude plocha rozrušena kultivátorem, uhrabána a uvalčována.

Bude použita luční travní směs. Výsevek semen je 15g na 1m², hloubka setí cca 0,5cm. Nejvhodnějším obdobím výsevu je podzim /září/ a jaro /květen/. Po výsevu bude trávníková plocha znovu uvalčována a zalita v dávce 40l/m².

6 OPLOCENKY

Oplocenky jsou založeny pouze v lokalitě Prostor podél silnice. V oplocence se nacházejí pouze keře.

Každá oplocenka je opatřena jednou vstupní brankou. Oplocenky jsou v různých délkách, o délce 20m a 10m.

Oplocenka bude zhotovena z pozinkovaného pletiva výšky 1,6m, průměr drátu 2mm, vzdálenost svislých drátů 150mm, 23 drátů vodorovných, sloupky budou dřevěné, s průřezem kruhu, tl. 10cm, zatloukané do země min. 50-60cm, vzdálenost sloupků 2,5m, v rozích a při delších vzdálenostech sloupky kotvené dřevěnou boční vzpěrou. Oplocenky budou provedeny a kotveny tak, aby nedošlo k jejich zborcení vlivem klimatických podmínek.

Keře navržené do oplocenky budou celoplošně mulčovány štěpkou.

Výkaz výměr:

Lokalita Prostor podél silnice – 4ks oplocenek, různé délky oplocenek, 2x délka 20m a šířka 1m, 2x délka 10m a šířka 1m, oplocenky mají jednu branku, celkem 128bm oplocenky a 4ks branek

7 SEZNAM POUŽITÝCH DŘEVIN

7.1 LOKALITA NOVÁ CESTA NA HORNÍ ČERNŮTKY

Zkr.	Taxon	Počet ks	Velikost	Spon	Výsadba	Údržba
<i>Listnaté stromy</i>						
Tpl	Tilia platyphyllos /lípa velkolistá/	43	Ok 12-14cm, bal, nasazení 2m	Po 12m	Výsadba stromů	Péče o vzrostlé stromy

7.2 LOKALITA PROSTOR PODÉL SILNICE

Zkr.	Taxon	Počet ks	Velikost	Spon	Výsadba	Údržba
<i>Listnaté stromy</i>						
Acps	Acer pseudoplatanus /javor klen/	4	Ok 12-14cm, bal, nasazení 2m	Solitérně	Výsadba stromů	Péče o vzrostlé stromy
Carp	Carpinus betulus /habr obecný/	4	Ok 12-14cm, bal, nasazení 2m	Solitérně	Výsadba stromů	Péče o vzrostlé stromy
Crat	Crataegus monogyna /hloh jednosemenný/	10	Ok 12-14cm, bal, nasazení 2m	Solitérně	Výsadba stromů	Péče o vzrostlé stromy
<i>Listnaté keře</i>						
Euo	Euonymus europaeus /brslen evropský/	20	40-60cm, K2I	Po 1m	Výsadba keřových skupin a linií	Péče o plošné keřové výsadby
Prspin	Prunus spinosa /trnka obecná/	20	40-60cm, K2I	Po 1m	Výsadba keřových skupin a linií	Péče o plošné keřové výsadby
Rocan	Rosa canina /růže šípková/	20	40-60cm, K2I	Po 1m	Výsadba keřových skupin a linií	Péče o plošné keřové výsadby

8 TECHNOLOGICKÉ POSTUPY A VÝKAZ VÝMĚR

8.1 PŘÍPRAVA STANOVIŠTĚ

Bude probíhat v místech nově zakládaných keřových výsadeb a travnatých ploch.

Lokalita	Nová cesta na Horní Černůtky	Prostor podél silnice
Příprava stanoviště pod luční trávník	1609m ²	0m ²
Příprava stanoviště pod keřové výsadby	0m ²	60m ²
Příprava stanoviště CELKEM	1609m ²	60m ²

- Chemické odplevelení, odstranění stávajícího porostu, totální herbicid, např.: Roundap 5l/ha, opakování 1x celoplošně
- Rotavátorování
- Hrabání, opakování 1x
- Válcování, opakování 1x
- Rozměření výsadeb

8.2 ZALOŽENÍ LUČNÍHO TRÁVNÍKU

Lokalita	Nová cesta na Horní Černůtky	Prostor podél silnice
Založení trávníku plošné	1609m ²	0m ²

- Výsev luční travní směsi bez příměsi jetele, výsevek 15g/m²
- Válcování , opakování 1x
- První seč

8.3 VÝSADBA VZROSTLÝCH STROMŮ

Lokalita	Nová cesta na Horní Černůtky	Prostor podél silnice
Výsadba stromů listnatých	43ks	18ks
Z toho stromy solitérně zamulčované	43ks	18ks

- Hloubení jámy bez výměny země, jáma do 0,4m³
- Výsadba stromu s balem dle výkazu výměr
- Hnojení tabletovým hnojivem s dlouhodobým účinkem 4x10g jednotlivě k rostlině
- Vylepšení výsadbové jámy hydrogelem v množství 0,3kg/ks
- Ukotvení listnatých stromů třemi kůly s horní hrazdičkou - soustružené oloupané dřevěné kůly s fazetou, průměr 6cm, délka 2,5m, minimální životnost 2 roky
- Zhotovení obalu kmene jutovou omotávkou ve dvou vrstvách
- Obalení kůlů zvnějšku pozinkovaným pletivem výšky 1,8m, oko 50mm, upevnění pletiva proti sklouznutí
- Nátěr kmene a spodních větví prostředkem Aversol proti okusu zvěří
- Mulčování výsadbové jámy štěpkou v tl.8cm, plocha 1m²/ks
- Zálivka, 100l/ks opakování 2x

Následná péče o stromy – kalkulováno na jedno vegetační období, bude prováděna 3 roky

- Zálivka, 50l/ks, opakování 6x, za tři roky celkem 18x
- Vypletí výsadbové mísy, 1x, za tři roky celkem 3x
- Kontrola kotvení, obalu kmene a ochrany proti okusu, případná oprava, 1x, za tři roky celkem 3x
- Odstranění poškozených částí dřeviny, za tři roky celkem 3x
- Případný výchovný řez, za tři roky celkem 3x
- Nátěr kmene a spodních větví prostředkem Aversol proti okusu zvěří, za tři roky celkem 3x

8.4 VÝSADBA KEŘOVÝCH SKUPIN A LINÍ

Lokalita	Nová cesta na Horní Černůtky	Prostor podél silnice
Výsadba keřů listnatých	0ks	60ks
Výsadba keřů CELKEM	0ks	60ks
Zamulčovaná plocha keřových výsadeb	0m ²	60m ²

- Hloubení jamek bez výměny půdy /listnáče/
- Výsadba keře s balem
- Hnojení keřových výsadeb, 50g NPK/m²
- Mulčování štěpkou v tl.8cm
- Zálivka, 40l/m², opakování 2x

Následná péče o keřové skupiny – kalkulováno na jedno vegetační období, bude prováděna 3 roky

- Zálivka 20l/m², opakování 4x, za tři roky celkem 12x
- Vypleť keřových výsadeb, 1x, za tři roky celkem 3x
- Odstranění odumřelých a poškozených nadzemních částí 1x, za tři roky celkem 3x

8.5 ZHOTOVENÍ OPLOCENKY

Lokalita	Nová cesta na Horní Černůtky	Prostor podél silnice
Oplocenka /bm/	0bm	4ks, rozměr dvě oplocenky 20x1m a dvě oplocenky 10x1m, celkem 128bm
Branky v oplocence /ks/	0ks	4ks

- Zhotovení oplocenky okolo celé výsadby keřových skupin, pozinkovaným pletivem výšky 1,6m, průměr drátu 2mm, vzdálenost svislých drátů 150mm, 23 drátů vodorovných, sloupky dřevěné, s průřezem kruhu, tl. 10cm, zatloukané do země min. 50-60cm, vzdálenost sloupků 2,5m, v rozích a při delších vzdálenostech sloupky kotvené dřevěnou boční vzpěrrou, každá oplocenka má svůj vstup brankou

9 TECHNOLOGIE STANDARDNÍ ÚDRŽBY VÝSADEB PO DOBU UDRŽITELNOSTI PROJEKTU

9.1 PÉČE O LUČNÍ TRÁVNÍK

- Sečení, opakování 2x
- Zálivka dle potřeby

9.2 PÉČE O VZROSTLÉ STROMY

- Kontrola kotvení a obalu kmene, případná oprava, po 2 letech odstranění
- Výchovný a opravný řez
- Vypleť výsadbové mísy, opakování 2x
- Zálivka dle potřeby

9.3 PÉČE O PLOŠNÉ VÝSADBY KEŘŮ

- Vypletí, opakování 2x /první 3 roky/, dále 1x
- Hnojení min. hnojivem, 50g NPK/m² 0,4x
- Průklest keře 0,5x
- Zálivka dle potřeby

10 HARMONOGRAM PRACÍ

Výsadba vzrostlých stromů – podzim 2020

Následná péče – jaro 2021 až podzim 2023

11 FOTODOKUMENTACE

11.1 LOKALITA NOVÁ CESTA NA HORNÍ ČERNŮTKY



11.2 LOKALITA PROSTOR PODÉL SILNICE

